

Instrukcja instalacji czytnika PHOENIX v9.6.0

1. Instalujemy sterownik pod nasz czytnik, czytnik oparty jest o układ FTDI także oprogramowanie dostępne jest na stronie producenta tego układu:

<http://www.ftdichip.com/Drivers/VCP.htm>

2. Wybieramy sterownik pod dany system operacyjny i pobieramy go na dysk:

Currently Supported VCP Drivers:

Operating System	Release Date	Processor Architecture							Comments
		x86 (32-bit)	x64 (64-bit)	PPC	ARM	MIPSII	MIPSIV	SH4	
Windows*	2014-02-21	2.10.00	2.10.00	-	-	-	-	-	2.10.00 WHQL Certified Available as setup executable Release Notes
Linux	2009-05-14	1.5.0	1.5.0	-	-	-	-	-	All FTDI devices now supported in Ubuntu 11.10, kernel 3.0.0-19 Refer to TN-101 if you need a custom VCP VID/PID in Linux
Mac OS X	2012-08-10	2.2.18	2.2.18	2.2.18	-	-	-	-	Refer to TN-105 if you need a custom VCP VID/PID in MAC OS
Windows CE 4.2-5.2**	2012-01-06	1.1.0.20	-	-	1.1.0.20	1.1.0.10	1.1.0.10	1.1.0.10	
Windows CE 6.0/7.0	2012-01-06	1.1.0.20 CE 6.0 CAT CE 7.0 CAT	-	-	1.1.0.20 CE 6.0 CAT CE 7.0 CAT	1.1.0.10	1.1.0.10	1.1.0.10	For use of the CAT files supplied for ARM and x86 builds refer to AN_319

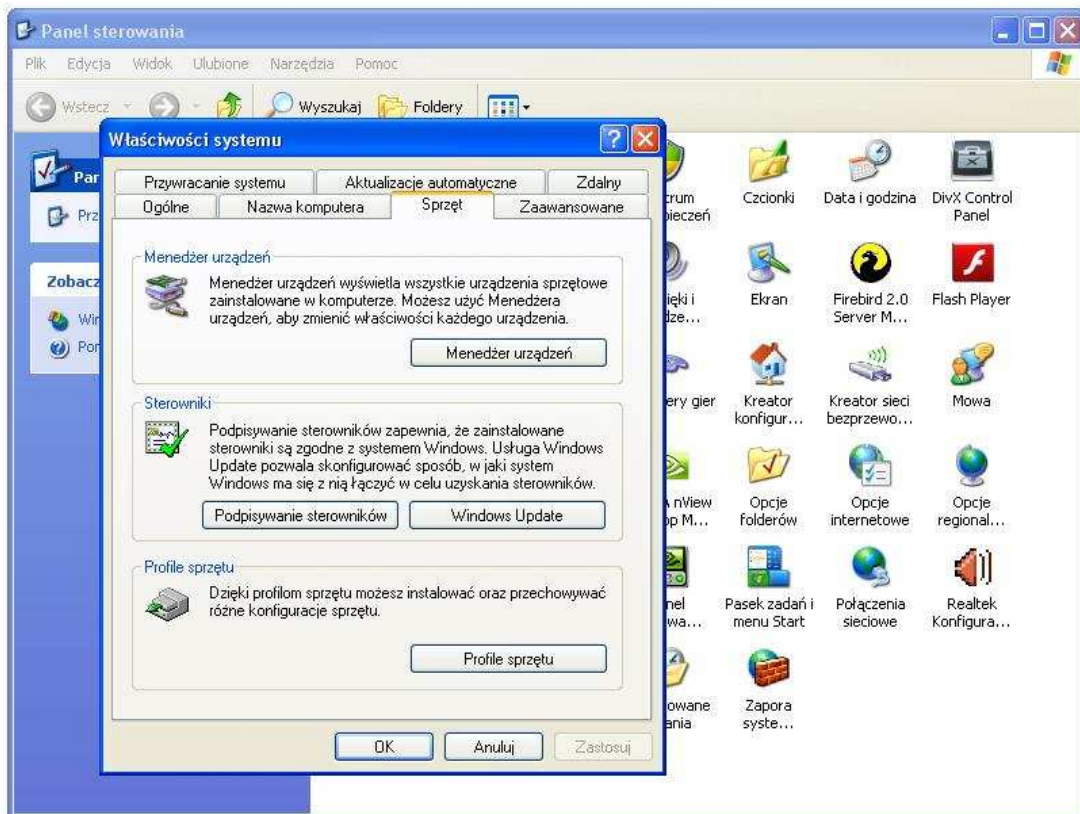
3. Instalujemy pobrany sterownik
4. Po instalacji sterownika podpinamy czytnik przewodem USB typ A/B (jak w drukarkach), po podłączeniu wyskoczy okno:



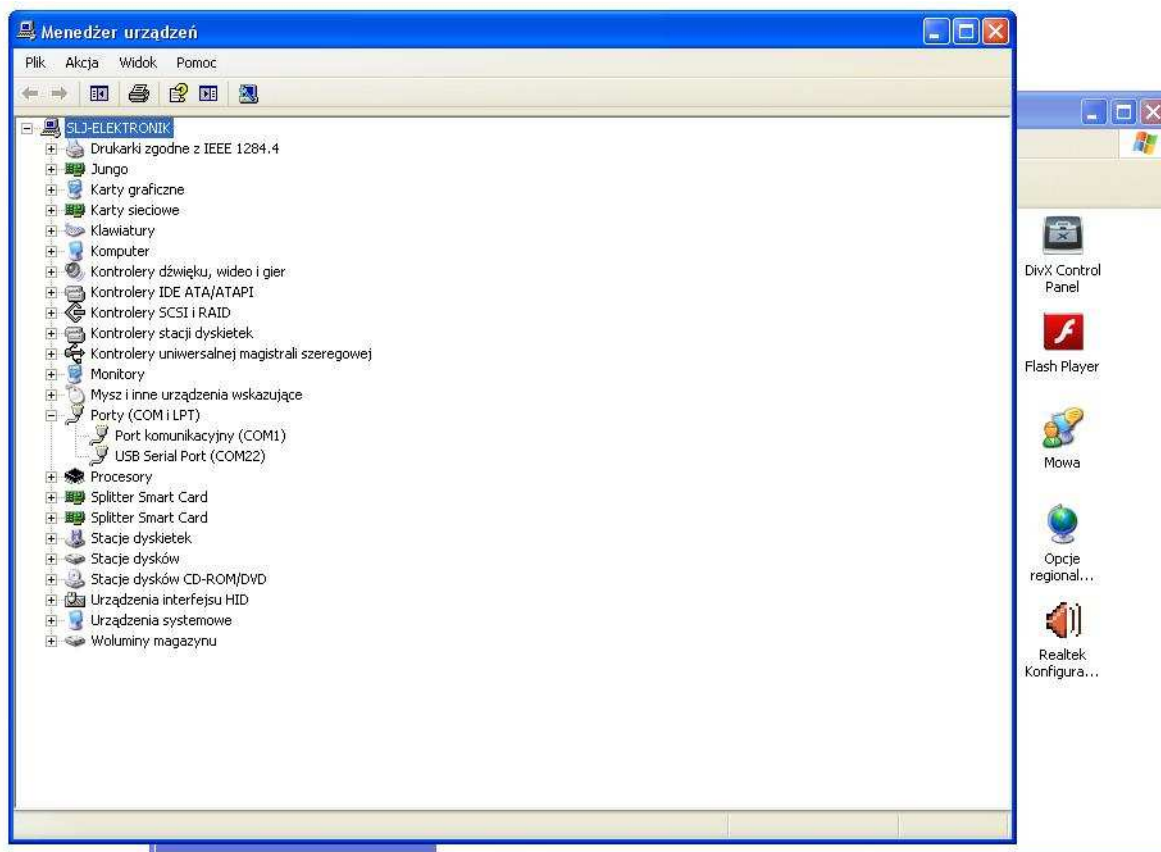
I jeśli nasz sterownik został prawidłowo zainstalowany drugie okno:



5. Następnie ustawiamy port z jakiego będzie korzystał na czytnik, jest to konieczne gdyż większość programów do odczytu korzysta z portów w przedziale od COM1 do COM4.
Wchodzimy do **Panelu Sterowania -> System -> Sprzęt -> Menedżer Urządzeń**:

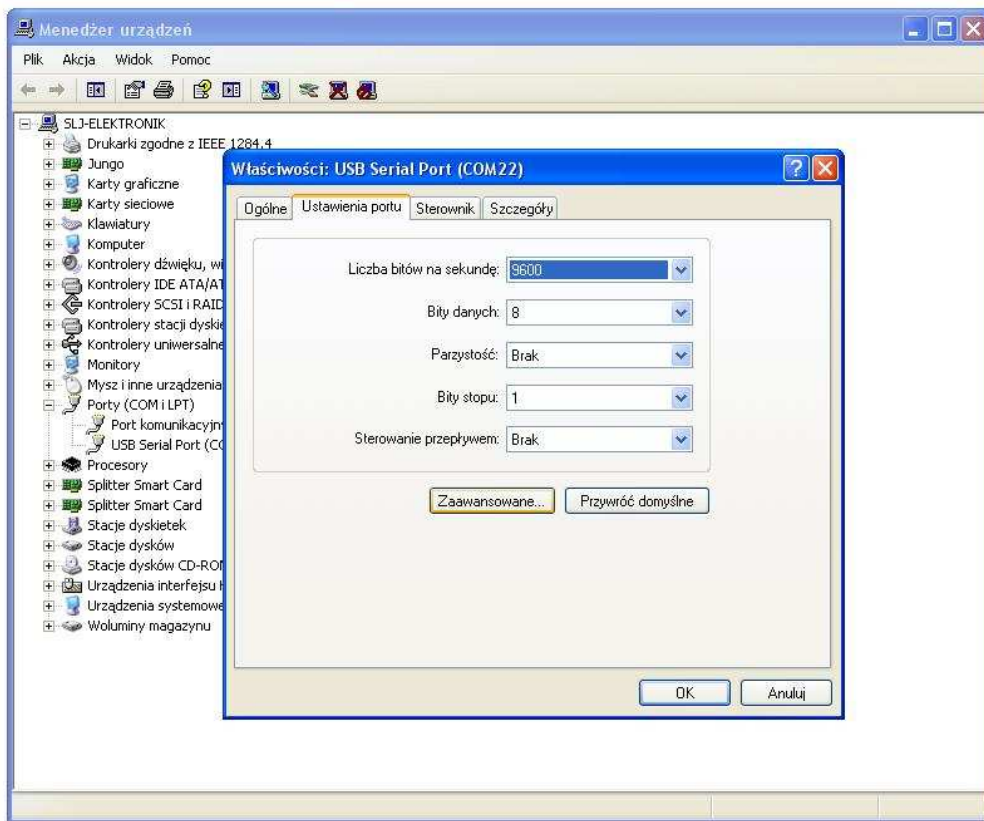


6. Po wejściu w **Menedżer Urządzeń** przechodzimy do okna: **Porty (COM i LPT)** i sprawdzamy pod jakim portem zainstalował się nasz czytnik (w moim przypadku na porcie COM22):

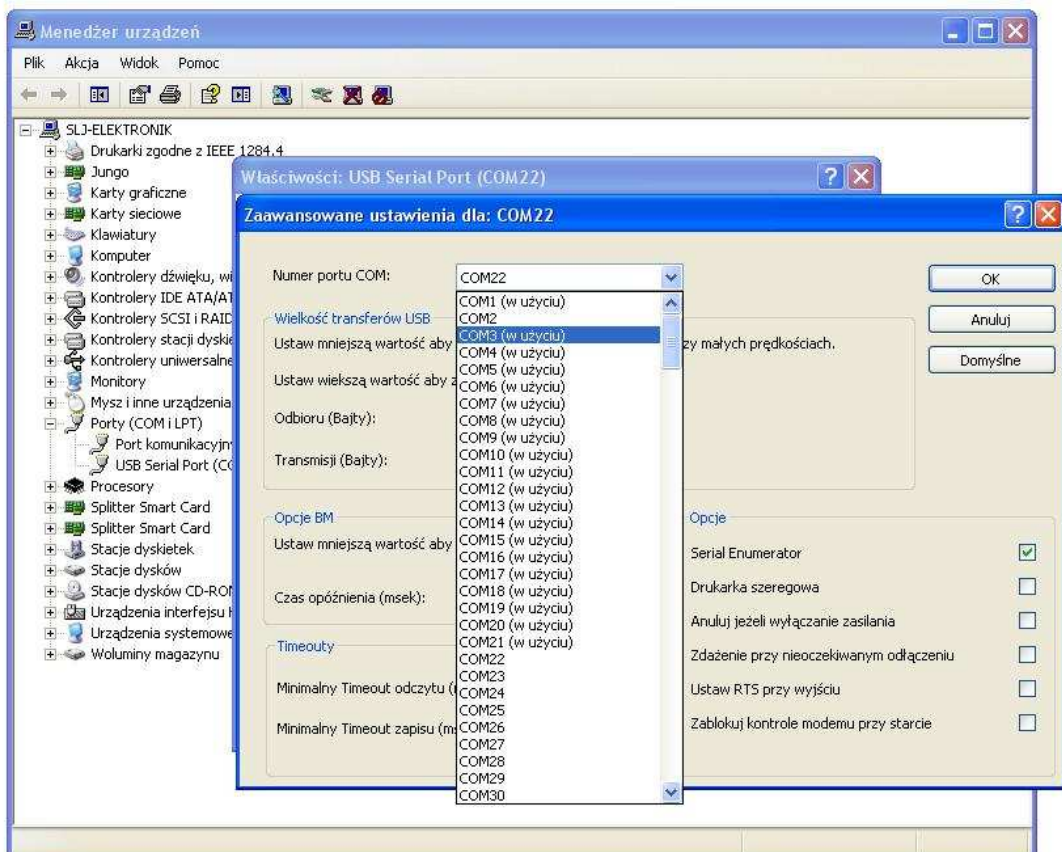


W tym przypadku należy zmienić port ręcznie, w przypadku gdy zainstaluje się pod portami COM1 do COM4 nie jest konieczna ta operacja.

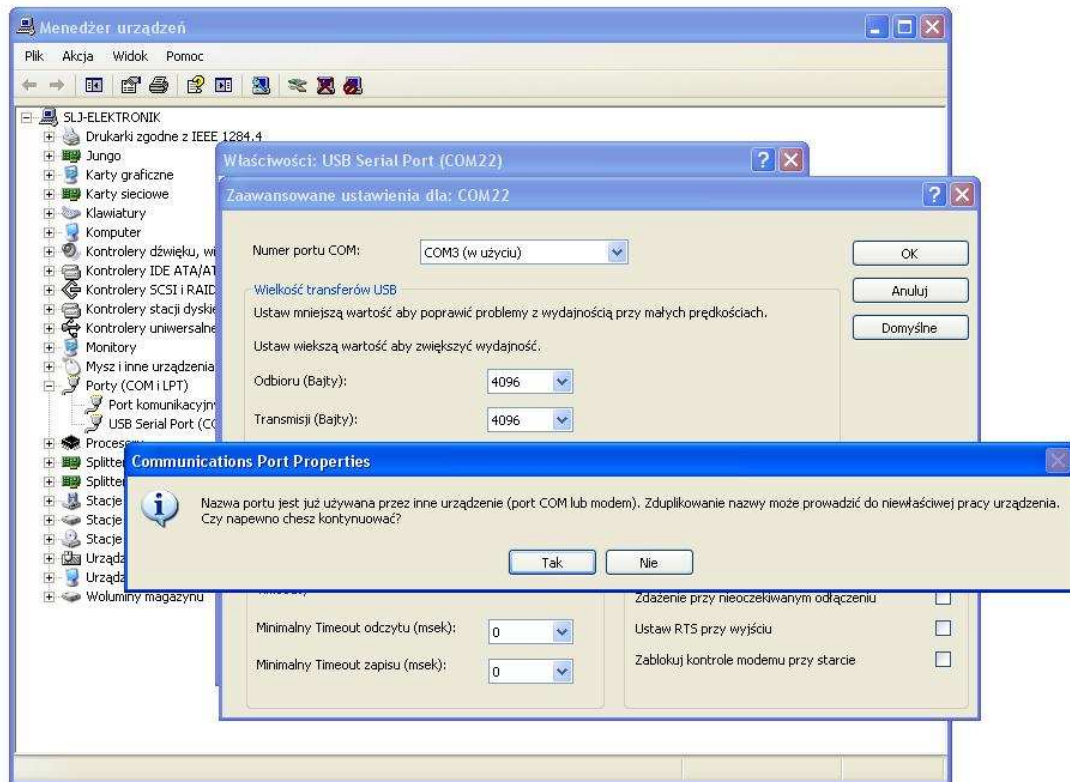
7. Ręczna zmiana numeru portu dla naszego czytnika. Klikamy dwukrotnie prawym przyciskiem myszy na nasz port **USB Serial Port**, wchodzimy w zakładkę **Ustawienia Portu** -> **Zaawansowane**:



8. Otworzy się okno **Zaawansowane** ustawienia dla: COM22 (dla mojego przypadku):



I zmieniamy go na któryś z zakresu od COM1 do COM4 (w tym przypadku wybieram COM3):



Potwierdzam wybór **OK** i **TAK** w następnym oknie.

Czytnik jest już zainstalowany pod portem COM3.

9. Odczyt karty TnK w programie Malinowy, uruchamiamy program, ustawiamy czytnik dla pracy o częstotliwości 3.57MHz i wsuwamy kartę TnK do czytnika.
10. Wybieramy wcześniej ustawiony port COM, w moim przypadku to jest COM3:



